



TA21EKO BEHATOKIA
OBSERVATORIO AL 21
GIPUZKOA



Gipuzkoako Foru Aldundia
Diputación Foral de Gipuzkoa
Ingurumeneko eta Lurralde Antolaketako Departamentua
Departamento de Medio Ambiente y Ordenación del Territorio

Hondarribiko udala TOKIKO AGENDA 21

Tokiko Ekintza Plana 2011ko emaitzak

Tokiko Agenda 21eko ekintza planen ebaluazio zerbitzua

Laguntza teknikoa: Minuartia Enea



Dokumentu honek **udalerrri gipuzkoarretan 2011ko TA21eko Tokiko Ekintza Planaren ezarpen-mailaren ebaluazioa egiteko laguntza Zerbitzuan** udaletxe honen parte hartzetik abiatuta sortu diren emaitzak adierazten ditu.

Gipuzkoako Foru Aldundiak zerbitzu hau 2005.urteaz geroztik bultzatzen du. **Udalsarea 21eko** kide diren udalerriei zuzenduta dago zerbitzua eta Sareko udalerrri guztiek partekatzen duten metodologia komun batean oinarritzen da.

Zerbitzu honen helburua politika publikoen eraginkortasunean oinarritutako Gobernantza eredu bat lortzeko laguntza ematea da. Honekin, udalerrietako Tokiko Agendak bizi kalitate hobeagoko komunitateak lortzeko, giza eta ekonomi garapen iraunkorra lortzeko eta gure inguruaren zainketa eta errespetua lortzeko instrumentu izatea nahi da.

Txosten honek zera aurkezten du:

- **Ekintza Planaren gauzatze mailaren** emaitza orokorrak.
- Planaren ezartzea bermatzen duen **Udaletxeko barne-koordinazioarako mekanismoaren** funtzionamendu eta ezaugarriak.
- Herritaren ikuspegia planean barneratzea bermatzen duen **herritarren parte-hartze mekanismoaren** funtzionamendu eta ezaugarriak

Zerbitzuaren azken argitalpen honetan gipuzkoako 42 udalerririk hartu dute parte 2011.urtean beraien ekintza planen gauzatzea ebaluatzen

Zerbitzuari buruzko informazio gehiago:

<http://www4.gipuzkoa.net/MedioAmbiente/gipuzkoaingurumena/eu/secciones/observatorio/gipuzkoakoiraunkortasunarenbehatokia.asp>



ERABILITAKO METODOLOGIA

Zertan datza Planaren gauzatze-mailaren ebaluazioa?



Planaren ezarpenaren balorazio kualitatiboa egiteko udalaz kanpoko ebaluazio talde batek **Udalsarea 21**eko udalerrietan komuna den Gida metodologikoaren arabera EKINTZA ETA URTE BAKOITZERAKO GAUZATZE EGOERA bat jartzen du,

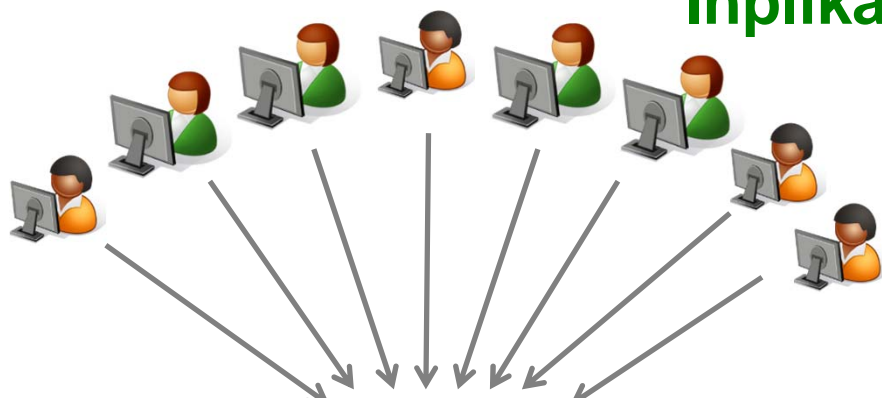
(H)	Hasteko: 0
(Ha)	Hasita: 0,25
(Au)	Aurreratua: 0,50
(Am)	Amaitzen: 0,75
(At)	Amaituta: 1



Mugi 21 Euskadin Tokiko Agenda 21 kudeatzeko diseinatu den aplikazio informatikoak ekintza bakoitzari zenbakizko balore bat esleitzen die Planean dauden ekintza guztien erlazioan eta emaitzak **ezarpen-portzentai** moduan ematen ditu.

Inplikaturako eragileak

Ekintza Planaren gauzatzean inplikaturako politiko edota teknikari arduradunak, udaleko gaitasun traspasatuak dauzkaten udal enpresak edo eskualdeko entitateak



Prozesuaren arduraduna (eta TA21-ena)

TA21-en prozesuaren udal arduraduna



Ebaluatzaile taldea

Programaren esparruan GFAk izendatu duen taldea, prozesuaren ebaluaketarako ahalmen espezifikokin. Izan ere, bere gaitasunak ebaluaketarako irizpide homogeneoak ziurtatzen ditu baita prozesuaren aplikazioa orokorrean ere.



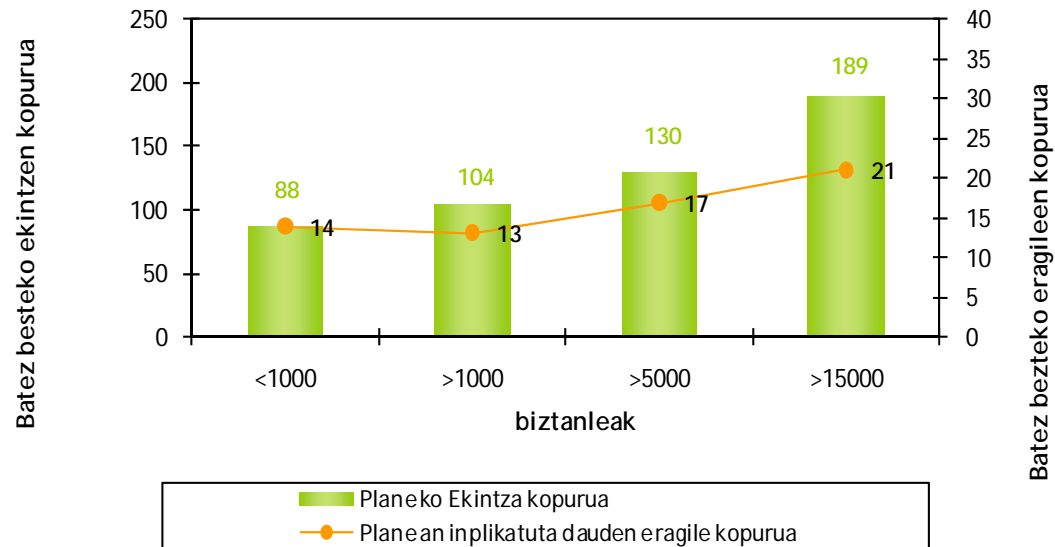
PLANAREN EZAUGARRIAK

Planaren ezaugarriak: DATUAK ETA AZTERKETA



Planeko ekintza kopurua: 209
Izaera jarraia duten planeko ekintzen portzentaia: % 41
Planean parte hartzen duten eragileen kopurua: 17

Ekintzen batez bestekoa eta Planetan inplikaturako eragileak udalerriaren tamainaren arabera (2010)



ITURRIA: 2010eko Gipuzkoako ebaluazioaren laguntza Programako emaitzak (38 udalerrien batez besteko datuak)



Planeko ekintza kopurua: 209
Izaera jarraia duten planeko ekintzen portzentaia: % 41
Planean parte hartzen duten eragileen kopurua: 17

PLANEKO EKINTZA KOPURUA

Lurraldeko batez besteko balorearekin alderatuz ekintza kopurua altuagoa da. Aldagai hau ez dago identifikatuta planaren kalitate adierazle moduan, baina bai ordea kontsideratzen da Euskadiko plan batzuk beren ezarpen bideragarritasunerako handiegiak direla eta beste batzuk aldiz, mugatuak direnez oso zail egin ditzakete joera aldaketak.

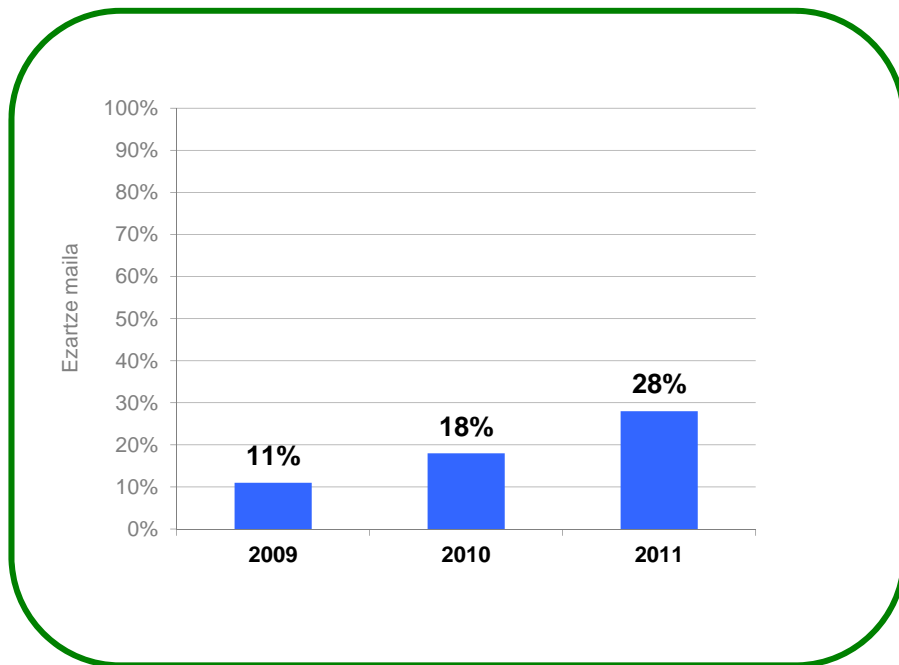
PLANEAN PARTE HARTZEN DUTEN ERAGILEEN KOPURUA

Parte hartzen duten eragileen kopurua, hau da, planaren ezarpenean esku hartzen duten udal-arduradunen kopurua, Lurraldeko batez besteko balorearekin alderatuz, baita EAEkoekin ere, baxuagoa da.



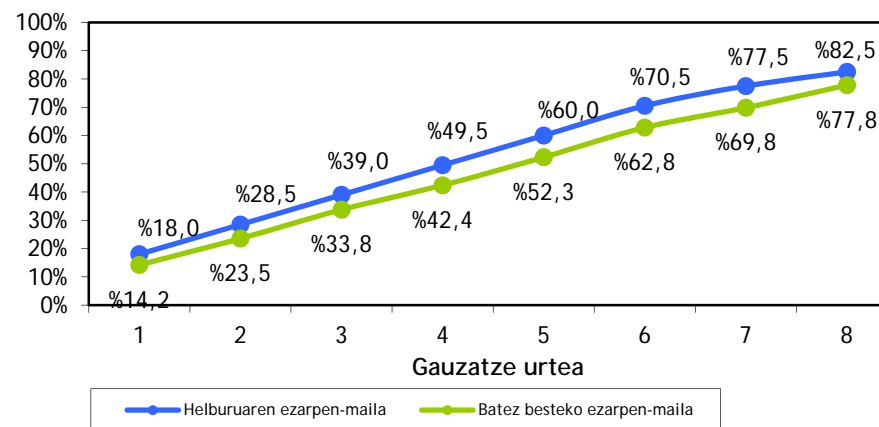
PLANAREN GAUZATZE- MAILAREN EMAITZAK

Planaren gauzatze-maila orokorra 2011ko abendura arte: DATUAK



URTEROKO BATEZ BESTEKO GAUZATZE-MAILA ETA HELBURUKO GAUZATZE-MAILA GIPUZKOAN 2010

Gipuzkoako Planen batez besteko ezarpenaren bilakaera helburuarekiko



ITURRIA: 2010eko Gipuzkoako ebaluazioaren laguntza Programako emaitzak (38 udalerrien batez besteko datuak)

EAE mailan urtekako batez besteko eta helburuko gauzatze-mailen baloreak gure planaren gauzatze-mailaren emaitzekin alderatuz, zera beha daiteke:



LORTUTAKO EZARTZE-MAILA

Planaren ezartze-maila moderatua da, **bere 3. ezarpen urtean % 28** lortu duelarik. Hau Udalsarea 21eko udalerrien ekintza planentzako ezarrita dauden helburu komunetatik urrun dago (39).



EZARTZE MAILAREN JOERA

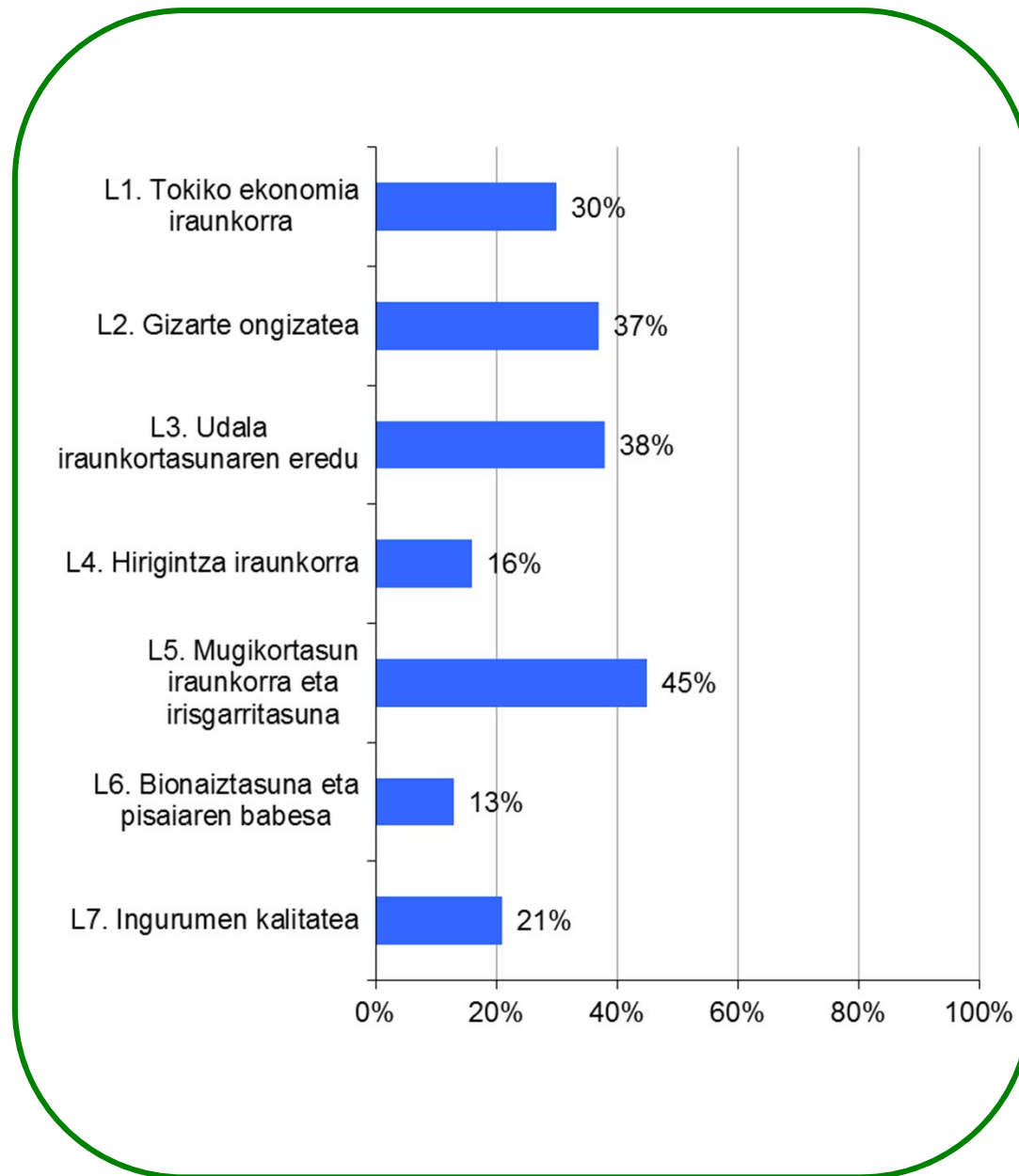
Gauzatze erritmoa, helburuko hazkundearekin konparatuta **moderatua** da. Kasu honetan, ebaluatutako azken urteko hazkuntza **% 10** izan da.



EZARTZE-MAILA BATEZ BESTEKO DATUEKIN ALDERATUZ

Planaren gauzatze-maila Gipuzkoako batez besteko baloreekin konparatuz, udalerriak batez bestekoarekiko gauzatze-maila antzekoa daukala beha daiteke. 3.ezarpen urtean, udalerriak **% 28ko gauzatze-maila** lortu du eta denbora berdinean lurraldeko **udalerrien batez bestekoa % 33,8koa** da. Konparaketa EAEko batez bestekoarekin egiten badugu balorazioa antzekoa da.

Lerro estrategikoen araberrako gauzatze-maila: DATUAK



Gure Planeko lerro desberdinen ezartze-maila aztertuz, zera ikus daiteke:



EZARTZE-MAILA ALTUENENKO LERRO ESTRATEGIKOAK

Mugikortasun iraunkorra eta irisgarritasunari dagokion lerro estrategikoak **gauzatze-maila altuena** erakusten du, % 45.



EZARTZE-MAILA BAXUENENKO LERRO ESTRATEGIKOAK

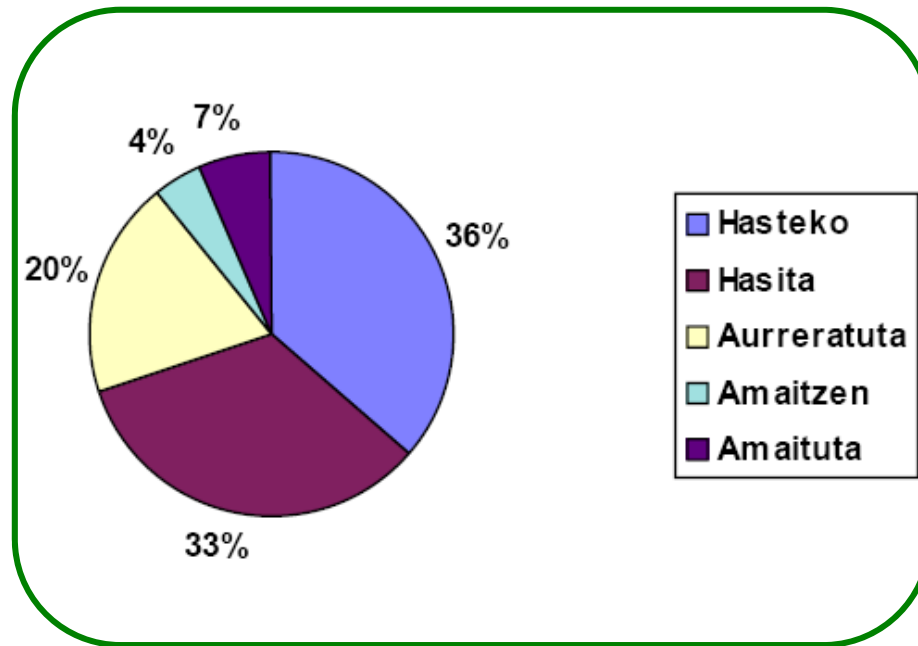
Hirigintza, bioaniztasuna eta paisaiaren babesa eta ingurumen kalitateari buruzko lerroek, planeko beste lerroekin alderatuz, **ezartze-maila baxuena** daukate, %16, 13 eta 21rekin.



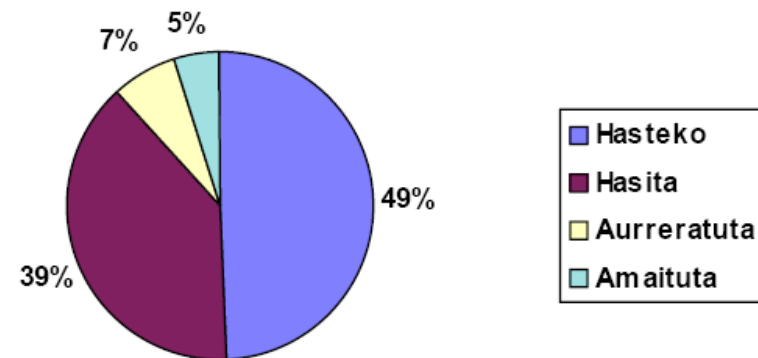
EZARTZE-MAILA ERTAINEKO LERRO ESTRATEGIKOAK

Tokiko ekonomia iraunkorra, gizarte ongizatea eta udal kudeaketa iraunkorrari dagozkien lerroek ezartze-maila ertaina erakusten dute, ezartze-maila % 30 eta 38 artean dagoelarik.

2011an Planeko ekintzen gauzatze egoera



2010ean ekintzen gauzatze egoera



2011eko abenduan planeko ekintzen garapen-maila aztertuz zera ikus daiteke:

LORTUTAKO EKINTZEN GARAPEN-MAILA ETA ETORIKIZUNERAKO IKUSPEGIA



Aipagarria da ebaluatutako azken urterako, **amaituta, amaitzen eta aurreratuta dauden ekintzen batura nabarmen igo egin dela, % 31raino**. Bestalde, **Planaren %64a jadanik hasita dagoela azpimarratu daiteke**, aurreko urtean hasita zegoena Planaren %51a zelarik. Nahiz eta oraindik hasi gabe dauden ekintzen batura altua izan, aurreikusi daiteke hurrengo urtean orain arteko **hazkunde erritmoa mantendu daitekeela**, gutxienez azken urte honetako antzekoan.

TOKIKO AGENDA 21EAN UDALAREN BARNE- KOORDINAZIOA

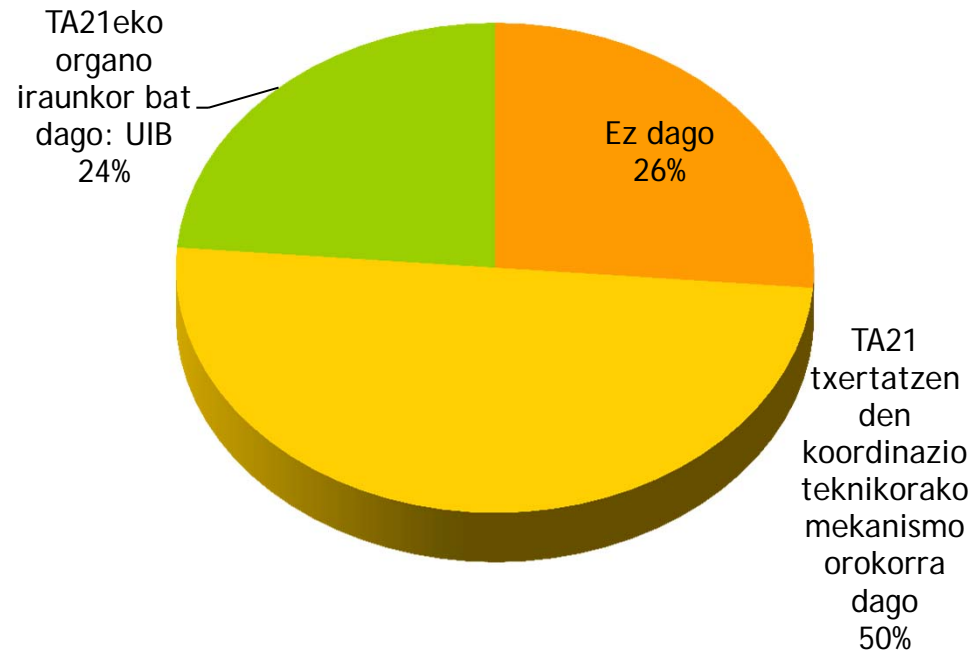
Barne-koordinazio mekanismoaren existentzia eta kalitatea



Hondarribiko udalan Ekintza Planaren koordinazio teknikoaren egiten duen Ingurumen eta Tokiko Agenda 21eko Batzorde bat dago. Batzorde hau aldizka biltzen da Ekintza Plana zein ingurumenari buruzko gaiak jorratzeko.

UDAL KOORDINAZIO MEKANISMO EGONKORREN EXISTENTZIA GIPUZKOAN

TA21aren ezarpenerako koordinazio teknikorako mekanismo egonkorra badago (Udal Iraunkortasunerako Batzordea-UIB)



ITURRIA: 2010eko Gipuzkoako ebaluazioaren laguntza Programako emaitzak (38 udalerrien batez besteko datuak)

Barne-koordinazio mekanismoaren existentzia eta kalitatea



Hondarribiko udalan Ekintza Planaren koordinazio teknikoa egiten duen Ingurumen eta Tokiko Agenda 21eko Batzorde bat dago. Batzorde hau aldizka biltzen da Ekintza Plana zein ingurumenari buruzko gaiak jorratzeko.

Udalan Planaren koordinazioa bermatzeko dagoen barne-mekanismoa aztertzerakoan, eta beraz, ezarpenean duen zeharkakotasun maila eta eraginkortasuna, eta lurraldeko datuak aztertuz, zera beha daiteke:

TA21aren **BARNE-KOORDINAZIO MEKANISMOAREN
EXISTENTZIA ETA KALITATEA**



TOKIKO AGENDA 21EAN HERRITARREN PARTE HARTZEA

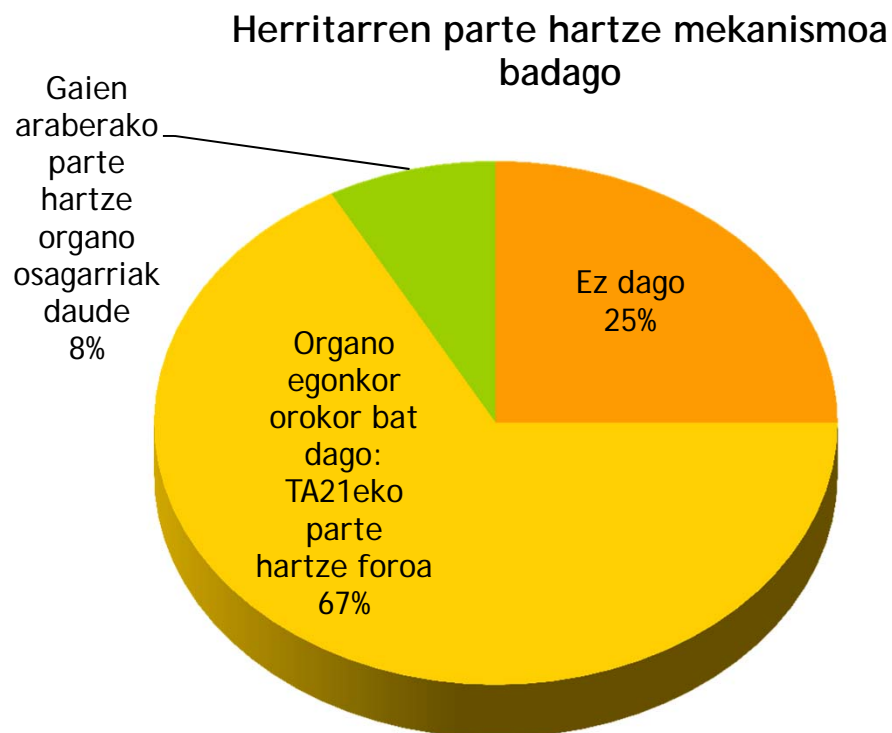
Herritarren parte hartze mekanismoaren existentzia eta dinamismoa



19

Gure udalerrian herritarren parte-hartzerako mekanismo egonkor bat dago non ingurumen zein Tokiko Agenda 21aren inguruko gaiak jorratzen diren. Bilerak aldizka ospatzen dira eta, zehazki 2011an, 4 bilera ospatu egin dira. Hauetako hiru, Pasaiaiko kanpoko Portuari buruzkoak izan dira eta, bestean, Ekintza Planaren ebaluazioaren eta iraunkortasun adierrazleen emaitzak aurkeztu izan dira.

TA21ren INGURUKO HERRITARREN PARTE HARTZE MEKANISMOA GIPUZKOAN



ITURRIA: 2010eko Gipuzkoako ebaluazioaren laguntza Programako emaitzak (38 udalerrien batez besteko datuak)

Herritarren parte hartze mekanismoaren existentzia eta dinamismoa



Gure udalerrian herritarren parte-hartzerako mekanismo egonkor bat dago non ingurumen zein Tokiko Agenda 21aren inguruko gaiak jorratzen diren. Bilerak aldizka ospatzen dira eta, zehazki 2011an , 4 bilera ospatu egin dira. Hauetako hiru, Pasaiako kanpoko Portuari buruzkoak izan dira eta, bestean, Ekintza Planaren ebaluazioaren eta iraunkortasun adierazleen emaitzak aurkeztu izan dira.

Planaren ezarpen eta jarraipenean talde sozioekonomiko desberdinen ordezkari eta gardentasuna bermatzeko herritarren parte hartze mekanismoa aztertzerakoan eta Gipuzkoa mailan aztertutako aldagai desberdinen datuak aztertzerakoan, zera ikus daiteke:

**HERRITARREN PARTE HARTZE
MEKANISMOAREN EXISTENTZIA**



**HERRITARREN PARTE HARTZE
MEKANISMOAREN DINAMISMOA**



Herritarren parte hartzeak duen hedadura eta Planaren jarraipenean duen protagonismoa



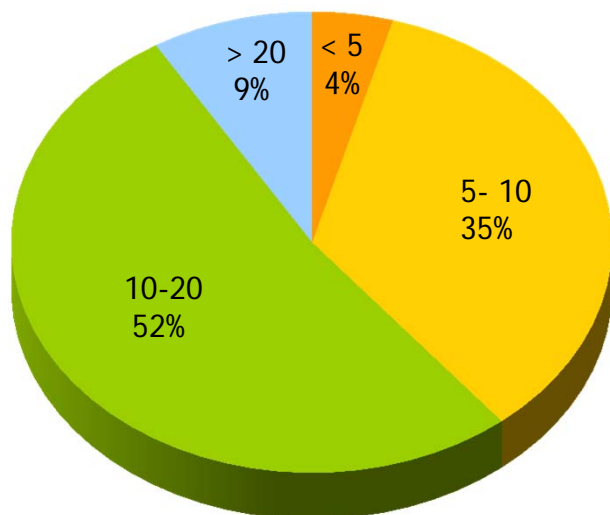
21

Tokiko Agenda 21eko foroan 15-20 pertson inguru parte hartzen dute. Aipagarria da partehartzaileen kopurua 2011an aurreko urtearekin konparatuz pixkat altuagoa izan dela .

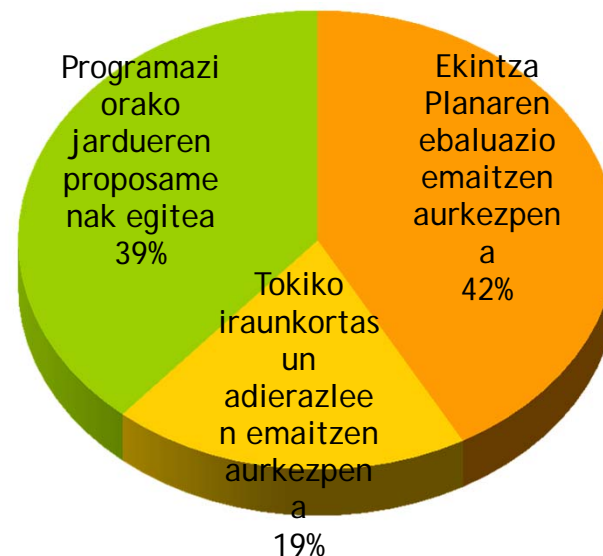
Eztabaidarako eta proposamenak jasotzeko eremu bat da non, urtero, Ekintza Planaren ebaluazioaren eta iraunkortasun adierazleen emaitzak aurkezten diren.

TA21ren INGURUKO HERRITARREN PARTE HARTZE MEKANISMOA GIPUZKOAN

Foroko parte hartze saio bakoitzeko batz besteko parte hartze kopurua



Azken urteko Foro bileren esparruan ondorengo lanak egin dira



ITURRIA: 2010eko Gipuzkoako ebaluazioaren laguntza Programako emaitzak (38 udalerrien batez besteko datuak)

Herritarren parte hartzeak duen hedadura eta Planaren jarraipenean duen protagonismoa



22

Tokiko Agenda 21eko foroan 15-20 pertson inguru parte hartzen dute. Aipagarria da partehartzaileen kopurua 2011an aurreko urtearekin konparatuz pixkat altuagoa izan dela .

Eztabaidarako eta proposamenak jasotzeko eremu bat da non, urtero, Ekintza Planaren ebaluazioaren eta iraunkortasun adierazleen emaitzak aurkezten diren.

Planaren ezarpen eta jarraipenean talde sozioekonomiko desberdinen ordezkari eta gardentasuna bermatzeko herritarren parte hartze mekanismoa aztertzerakoan eta Gipuzkoa mailan aztertutako aldagai desberdinen datuak aztertzerakoan, zera ikus daiteke:

TA21aren BARRUAN HERRITARREN PARTE
HARTZEAREN HEDADURA



PLANAREN JARRAIPEN ETA
FORMULAKETAN PARTE HARTZEAK DUEN
PROTAGONISMOA



Ekintza Planaren eguneratzea



Udalsarea 21eko Ekintza Plana kudeatzeko ereduak MUGI 21aren bidez **Plana EGUNERATZEA** baimentzen du. Ezarpen-mailaren ebaluaketarako burutzen den azterketatik (edo beste azterketa sistemaren bat) abiatuz egiten da eguneratzea.

Planaren eguneratzeak ez ditu Planaren filosofi orokorrean aldaketa askorik suposatzen, baina bai onartzen du:

- EKINTZA PLANEAN KONTUAN HARTU GABEKO EKINTZAK identifikatzea, hauek burutzen ari dira eta planarekin koherenteak dira.
- BIRFORMULATU daitezkeen ekintzak identifikatzea, ekintza hauek burutzen ari dira baina ez du zehazki hasierako definizioa betetzen.
- BIKOIZTUTAKO ekintzak identifikatzea.

Ondoren, **gure Plana eguneratzeko proposamenak** azaltzen dira.

BIRFORMULATUTAKO EKINTZEN ZERRENDA



Ekintza	Epea	Lehentasuna
E1.2.1. Parisekin elkarlanean Ogibide Hirien Mundu Sarean parte hartzea sustatzea	Laburra	Baxua
E1.5.3. Hondarribiko nekazal produktuen eskaintza eta eskaera aztertu, tokiko nekazal eta abeltzainen produktuez osatutako merkatu baten ezarpena bideragarria den ziurtatzeko eta hala bada, martxan jartzeko eta sustatzeko	Laburra	Altua
E2.5.4. Herrian beilatokia ezartzeko aukerak aztertu (beilatokiari dagokionez, hileta zibila egiteko toki aproposa egokitu eta era erlijiosoei begira, hileta erlijio ezberdinek erabiltzeko aukera eman)	Laburra	Ertaina
E2.6.1. Hondarribiko hirugarren adineko pertsonen beharrak ase eta Betharramen 3. adinekoentzako egoitza eta eguneko zentroa jartzea sustatu	Luzea	Altua
E2.8.3. Herriko kultura beharretan oinarrituz, auditorioa eraiki, eskainiko diren ekimen kulturalen beharretara egokitua	Ertaina	Ertaina
E3.2.2. Eskolako A21 programaren baitan eskolen arteko foroak sortu eta dinamizatzea	Laburra	Baxua
E5.1.4. Herritar guztiak udalerrian zehar mugitzeko garraio publikoaren, oinezko joan etorrien eta bizikletaren erabilpenaren alde egitea	Laburra	Altua
E7.1.6. Txingudiko Zerbitzuen Mankomunitateak bisita gidatuak eskaini	Laburra	Baxua
E7.4.2. Hondakinen prebentzioa, berrerabilpena eta birziklapena sustatzeko antolatzen diren ekimenetan, urtero beharrezkotzat jotzen diren jarduera guztiak aurrera eramanez	Laburra	Altua



Gipuzkoako Foru Aldundia
Diputación Foral de Gipuzkoa

Ingurumeneko eta Lurralde Antolaketako Departamentua
Departamento de Medio Ambiente y Ordenación del Territorio